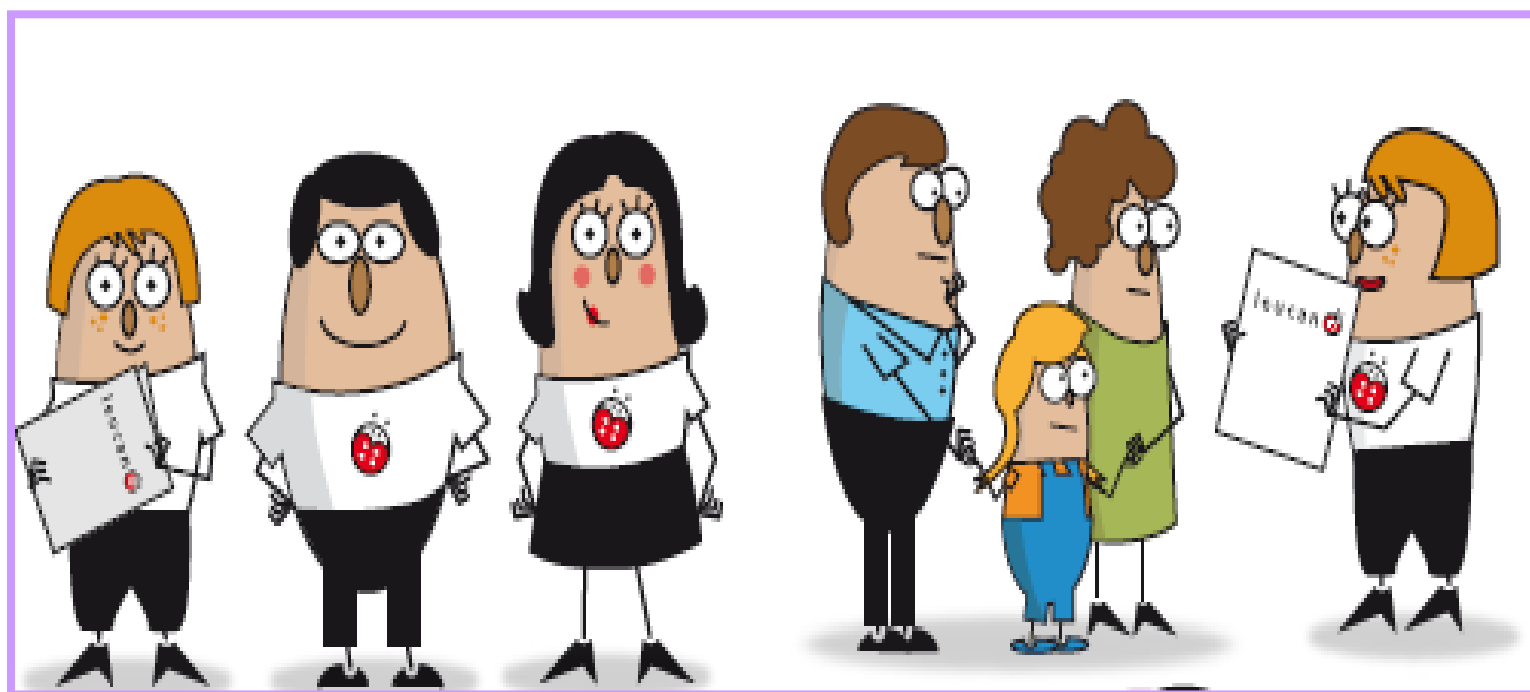


SITUATION D'APPRENTISSAGE ET D'ÉVALUATION

2^e année du 3^e cycle - Enseignement primaire

Les métiers et les professions du monde médical



Guide de l'enseignant

Version 2009

TABLE DES MATIÈRES

Description de la situation d'apprentissage	3
Structure de la situation d'apprentissage.....	5
Planification de l'apprentissage.....	6
Planification de l'évaluation	10
Démarche pédagogique : Action en classe.....	17
Annexes	24

Cette situation d'apprentissage a été réalisée à partir d'une idée originale de Vickie Viens, conseillère provinciale, Vie scolaire.

Collaboration : Viviane Lévesque et Marie-Ève Dupuis, étudiantes, baccalauréat en enseignement,
Université de Montréal
Supervision : Micheline-Joanne Durand

DESCRIPTION DE LA SITUATION D'APPRENTISSAGE

Intention éducative

Cette situation d'apprentissage amènera les élèves à se questionner sur les professions ou les métiers du monde médical qui sont au service des enfants atteints de cancer et de leur famille. Pour ce faire, ils identifieront les métiers du milieu médical, les exigences et les rôles exercés par chacun. Ils confectionneront une affiche et un guide et les illustreront pour les présenter à l'intérieur d'un stand d'information lors de la journée de la Foire des métiers. Ils participeront à une petite improvisation qui représentera leur compréhension du milieu médical. Ils feront parvenir par la suite leur affiche commentée à un personnel de ce milieu.

Domaines généraux de formation

Intention éducative : **Orientation et entrepreneuriat**

Axes de développement

- Connaissance du monde du travail, des rôles sociaux, des métiers et des professions : nature et exigences des rôles liés aux responsabilités familiales ou communautaires; professions, métiers et modes de vie en rapport avec les disciplines scolaires ou avec son milieu immédiat; produits, biens et services associés à ces métiers et professions; lieux de travail (usines, commerces et entreprises de la région); fonctions principales et conditions d'exercice d'un emploi; exigences de la conciliation des responsabilités professionnelles, familiales et sociales; exigences du monde du travail en comparaison avec celles du métier d'élève.

Compétence transversale

Structurer son identité

- Mettre à profit ses ressources personnelles : Exploiter ses forces et surmonter ses limites. Juger de la qualité et de la pertinence de ses choix d'action. Manifester de plus en plus d'autonomie et d'indépendance.

Compétences disciplinaires

Domaine des langues, français langue d'enseignement

C1 Lire des textes variés.

C3 Communiquer oralement.

Domaine des arts, arts plastiques

C2 Réaliser des créations plastiques médiatiques.

STRUCTURE DE LA SITUATION D'APPRENTISSAGE

PRÉPARATION DES APPRENTISSAGES

<p><i>Activité 1</i></p> <p><i>Les professions et métiers du monde médical</i></p> <p>CD1 : Lire des textes variés.</p>	<p><i>Activité 2</i></p> <p><i>Qu'est-ce qui se passe à l'hôpital?</i></p> <p>CD2 : Réaliser des créations plastiques médiatiques.</p>	<p><i>Activité 3</i></p> <p><i>Je prépare ma communication.</i></p> <p>CD3 : Communiquer oralement.</p>
---	--	---

RÉALISATION DES APPRENTISSAGES

<p><i>Activité 4</i></p> <p><i>Mon guide d'information</i></p> <p>CD2 : Réaliser des créations plastiques médiatiques.</p>	<p><i>Activité 5</i></p> <p><i>Les stands d'information</i></p> <p>CD3 : Communiquer oralement.</p>
--	---

INTÉGRATION DES APPRENTISSAGES

<p><i>Activité 5</i></p> <p><i>L'improvisation</i></p> <p>CD3 : Communiquer oralement.</p>	<p><i>Activité 6</i></p> <p><i>Un choix de métier ou de profession</i></p> <p>CT7 : Structurer son identité.</p>
--	--

PLANIFICATION DE L'APPRENTISSAGE

Compétence ciblée : Structurer son identité

Ressources internes en ce qui a trait aux savoirs essentiels SAVOIRS, SAVOIR-FAIRE ET SAVOIR-ÊTRE	
SAVOIRS <ul style="list-style-type: none">• Connaissance de ses forces et de ses faiblesses• Connaissance de ses intérêts, de ses aptitudes et de ses valeurs• Caractéristiques des métiers et professions du monde médical	
SAVOIR-FAIRE <ul style="list-style-type: none">• Se questionner et réfléchir sur son avenir, faire des choix.• Augmenter son bagage culturel par les échanges, la lecture et le contact avec des œuvres médiatiques variées.• Manifester de l'autonomie.• Élaborer des liens entre ses ressources personnelles et les aptitudes requises par un métier ou une profession.	
SAVOIR-ÊTRE <ul style="list-style-type: none">• Être curieux.	
Ressources externes MATÉRIEL PÉDAGOGIQUE	
Carnet de l'élève	

Compétence ciblée : Lire des textes variés.

Ressources internes en ce qui a trait aux savoirs essentiels SAVOIRS, SAVOIR-FAIRE ET SAVOIR-ÊTRE	
SAVOIRS Exploration et utilisation de la structure des textes <ul style="list-style-type: none">• Sections, chapitres, titres, sous-titres, intertitres Prise en compte d'éléments de cohérence <ul style="list-style-type: none">• Idées rattachées au sujet	
SAVOIR-FAIRE Stratégies de reconnaissance et d'identification des mots d'un texte <ul style="list-style-type: none">• Repérer les mots porteurs de sens. Stratégies de gestion de la compréhension <ul style="list-style-type: none">• Explorer la structure du texte pour orienter la recherche de sens.• Survoler le texte pour anticiper son contenu (titre, illustrations, intertitres, sections).• Évoquer les liens établis par les connecteurs ou marqueurs de relation rencontrés dans le texte.• Retenir l'essentiel de l'information recueillie au plan du contenu. Stratégies d'évaluation de sa démarche <ul style="list-style-type: none">• Évaluer l'efficacité des stratégies retenues.	
SAVOIR-ÊTRE <ul style="list-style-type: none">• Être efficace.	
Ressources externes MATÉRIEL PÉDAGOGIQUE	
Carnet de l'élève Ordinateurs Texte sur transparent (facultatif)	Feuilles de papier assez résistantes Poinçon et ficelle ou agrafeuse Documentation (livres et sites Web) sur les professions du monde médical

Compétence ciblée : Communiquer oralement.

Ressources internes en ce qui a trait aux savoirs essentiels SAVOIRS, SAVOIR-FAIRE ET SAVOIR-ÊTRE	
SAVOIRS <ul style="list-style-type: none">• Attitudes d'écoute et de partage• Règles d'improvisation	
SAVOIR-FAIRE <p>Stratégies d'exploration</p> <ul style="list-style-type: none">• Suivre les règles convenues pour un bon fonctionnement des échanges (improvisation).• Recourir à des gestes, des exemples, des illustrations, des objets pour appuyer ses paroles.• Utiliser de nouveaux mots ou de nouvelles expressions. <p>Stratégies de partage</p> <ul style="list-style-type: none">• Questionner ses interlocuteurs pour accroître sa compréhension, pour approfondir un sujet ou pour obtenir de la rétroaction.• Ajuster ses paroles en cas d'incompréhension (autorégulation) en reformulant, en paraphrasant ou en expliquant. <p>Stratégies d'écoute</p> <ul style="list-style-type: none">• Interpréter le langage non verbal (signes d'attention, d'intérêt ou d'ennui).• Dégager des liens entre les propos échangés. <p>Stratégies d'évaluation</p> <ul style="list-style-type: none">• Réfléchir à la qualité de son écoute et de ses interventions.• Effectuer un retour sur l'ensemble de la situation d'interaction.	
SAVOIR-ÊTRE <ul style="list-style-type: none">• Être ouvert d'esprit.	
Ressources externes MATÉRIEL PÉDAGOGIQUE	
Carnet de l'élève Guide d'information et dessin d'hôpital Dossards	Pupitres Paravents et punaises (si possible) ou gros ruban adhésif/gommette

Compétence ciblée : Réaliser des créations plastiques médiatiques.

Ressources internes en ce qui a trait aux savoirs essentiels SAVOIRS, SAVOIR-FAIRE ET SAVOIR-ÊTRE	
SAVOIRS <ul style="list-style-type: none">• Formes• Couleurs• Volumes• Organisation de l'espace	
SAVOIR-FAIRE <p><i>Gestes</i></p> <ul style="list-style-type: none">• Tracer à main levée (pastel).• Appliquer un pigment coloré : en aplat, à la tache et au trait (gouache et encre). <p><i>Outils</i></p> <ul style="list-style-type: none">• Utiliser le pinceau. <p><i>Langage plastique</i></p> <ul style="list-style-type: none">• Exploiter les formes, les couleurs, les volumes et l'organisation de l'espace appropriés à la proposition de création.	
SAVOIR-ÊTRE <ul style="list-style-type: none">• Être observateur.	
Ressources externes MATÉRIEL PÉDAGOGIQUE	
Carnet de l'élève Ordinateurs ou téléviseur et lecteur cassette ou DVD, Imprimante couleur	Grandes feuilles assez résistantes Pastel et fusain Pinceaux Encre Crayon à mine

PLANIFICATION DE L'ÉVALUATION

Compétence ciblée : Structurer son identité.

CRITÈRES PFEQ	INDICATEURS (MANIFESTATIONS OBSERVABLES) L'élève...	CARNET DE L'ÉLÈVE
Approfondissement de ses valeurs de référence	reconnaît ses forces et ses faiblesses, ses qualités et aptitudes, ses goûts et ses intérêts.	Activité 5 Page 8
	établit des liens avec les qualités requises par des professions de son environnement.	
Curiosité et ouverture à l'égard de son environnement	se questionne sur les professions et métiers du monde médical en ce qui a trait à son orientation professionnelle.	Activité 7 Page 10
Le critère de réussite : L'élève explique ses réflexions sur son orientation professionnelle de façon cohérente en identifiant ses qualités et ses intérêts en relation avec l'information qu'il a recueillie.		
L'outil de jugement de l'enseignant : Grille avec une échelle descriptive à trois échelons		

Compétence ciblée : Lire des textes variés.

CRITÈRES PFEQ	INDICATEURS (MANIFESTATIONS OBSERVABLES) L'élève...	CARNET DE L'ÉLÈVE
Extraction des éléments d'information explicites et implicites pertinents	sélectionne l'information pertinente à partir de diverses sources.	Pages 2 et 3
Expression de sa propre interprétation d'un texte	reformule adéquatement l'information choisie.	Page 3
Efficacité des stratégies de compréhension utilisées	utilise des stratégies de lecture efficaces.	Pages 2-3-4
Le critère de réussite : L'élève utilise Internet et des ouvrages de référence pour sélectionner l'information pertinente. Il reformule le tout dans un guide d'information à l'intention des destinataires.		
L'outil de participation de l'élève : Fiche d'autoévaluation de ses stratégies de lecture (page 4)		
L'outil de jugement de l'enseignant : Grille avec une échelle descriptive à quatre échelons		

Compétence ciblée : Communiquer oralement.

CRITÈRES PFEQ	INDICATEURS (MANIFESTATIONS OBSERVABLES) L'élève...	CARNET DE L'ÉLÈVE
Réactions témoignant d'une écoute efficace	écoute les autres en répondant adéquatement à leurs questions; utilise une gestuelle appropriée (regard vers la personne qui parle, manifestation de son intérêt, interrogation pour mieux comprendre, etc.).	Pages 6 et 9 Grille d'observation
Clarté des formulations utilisées (syntaxe et vocabulaire)	s'exprime clairement en tenant compte du destinataire.	
Adaptation des propos au contexte et aux interlocuteurs et choix d'un registre de langue approprié	utilise une diversité de moyens pour mieux se faire comprendre de son auditoire.	
Le critère de réussite : L'élève communique clairement l'information demandée sur un métier ou une profession du monde médical. Il adapte ses propos et reformule au besoin pour se faire comprendre. Y réagit de façon assez conséquente.		
L'outil de participation de l'élève : Page 6 (régulation par les pairs sur la pratique de la situation de communication orale), page 9 (autoévaluation de sa performance en communication orale)		
L'outil de jugement de l'enseignant : Grille avec une échelle descriptive à quatre échelons		

Compétence ciblée : Réaliser des créations plastiques médiatiques.

CRITÈRES PFEQ	INDICATEURS (MANIFESTATIONS OBSERVABLES) L'élève...	CARNET DE L'ÉLÈVE
Présence d'éléments explicitant le message et intégrant des repères culturels en fonction des destinataires	réinvestit ses nouvelles connaissances sur la carrière choisie en développant sa proposition de création.	Pages 5 et 7 Affiche
Utilisation pertinente et variée d'éléments du langage plastique	utilise les formes, les couleurs, les volumes et l'organisation de l'espace de façon personnelle.	
Utilisation pertinente de gestes transformateurs spontanés, précis et contrôlés	exploite le pastel ainsi que l'encre de façon précise.	Page couverture du guide d'information
Organisation complexe des éléments	crée une œuvre complexe constituée de plusieurs éléments en harmonie.	
Présence d'éléments pertinents	apprécie son expérience en	

dans la description de son expérience de création	reconnaissant ses difficultés et ses apprentissages et en proposant des pistes d'amélioration.	
Le critère de réussite : L'élève utilise ses nouvelles connaissances pour dessiner des scènes réalistes en exploitant une variété de formes, de volumes et de couleurs avec des gestes précis. Il jette un regard constructif sur sa création et tient compte des commentaires de l'enseignant.		
L'outil de participation de l'élève : Coévaluation (pages 5 et 7)		
L'outil de jugement de l'enseignant : Grille avec une échelle descriptive à quatre échelons		

GRILLE DESCRIPTIVE ANALYTIQUE

COMPÉTENCE CIBLÉE : Structurer son identité.

CRITÈRES	TRÈS BIEN L'élève...	BIEN L'élève...	À AMÉLIORER L'élève...
Approfondissement de ses valeurs de référence	reconnaît des qualités, des aptitudes, des goûts et des intérêts très représentatifs qui démontrent une bonne connaissance de soi.	reconnaît des qualités, des goûts et des intérêts, mais omet certains aspects importants de sa personne.	reconnaît peu d'éléments pertinents à sa personne.
	associe un métier ou une profession qui requiert des qualités qu'il possède; justifie ses choix et les ajuste s'il y a lieu.	établit quelques liens avec le métier ou la profession choisi(e); justifie brièvement ses choix.	choisit un métier ou une profession qui requiert des qualités différentes de celles qu'il possède, sans qu'il en prenne conscience; justifie difficilement ses choix.
Curiosité et ouverture à l'égard de son environnement	se questionne sur son orientation professionnelle en manifestant des intérêts diversifiés, de la curiosité, de l'ouverture et de l'enthousiasme.	se questionne sur son orientation professionnelle en manifestant de l'intérêt et de la curiosité.	démontre peu d'intérêt et de curiosité en ce qui a trait à son orientation professionnelle.

GRILLE DESCRIPTIVE ANALYTIQUE

COMPÉTENCE CIBLÉE : Lire des textes variés.

CRITÈRES	TRÈS BIEN L'élève...	BIEN L'élève...	FAIBLE L'élève...	INSUFFISANT L'élève...
Extraction des éléments d'information explicites et implicites pertinents	sélectionne l'information pertinente et suffisante pour répondre au questionnement qui sous-tend sa recherche.	sélectionne l'information pertinente et parfois superflue pour répondre au questionnement qui sous-tend sa recherche.	sélectionne quelques renseignements pertinents parfois superflus ou insuffisants; répond partiellement au questionnement qui sous-tend sa recherche.	sélectionne de l'information superflue ou insuffisante; répond incorrectement au questionnement qui sous-tend sa recherche.
Expression de sa propre interprétation d'un texte	reformule adéquatement et dans ses mots l'information choisie.	reformule parfois maladroitement l'information choisie, mais le fait dans ses mots.	reformule quelques renseignements et en recopie quelques-uns.	recopie intégralement l'information choisie.
Efficacité des stratégies de compréhension utilisées	utilise des stratégies efficaces et pertinentes tant dans le réinvestissement à l'écrit, à l'oral que par ses supports visuels qui démontrent une très grande compréhension du sujet choisi.	utilise quelques stratégies de lecture pertinentes tant dans le réinvestissement à l'écrit, à l'oral que par ses supports visuels qui démontrent une bonne compréhension du sujet choisi.	utilise peu de stratégies de lecture pertinentes tant dans le réinvestissement à l'écrit, à l'oral que par ses supports visuels qui démontrent une compréhension partielle du sujet choisi.	utilise une seule stratégie de lecture pertinente tant dans le réinvestissement à l'écrit, à l'oral que par ses supports visuels qui démontrent une faible compréhension du sujet choisi.

GRILLE DESCRIPTIVE ANALYTIQUE

COMPÉTENCE CIBLÉE : Communiquer oralement.

CRITÈRES	TRÈS BIEN L'élève...	BIEN L'élève...	FAIBLE L'élève...	INSUFFISANT L'élève...
Réactions témoignant d'une écoute efficace	écoute les autres et les invite à lui poser des questions auxquelles il répond de façon pertinente.	écoute les autres en répondant correctement à leurs questions.	écoute attentivement les autres mais éprouve des difficultés à se faire bien comprendre lors de ses réponses.	est peu attentif aux autres et répond de façon confuse à leurs questions.
	utilise une gestuelle appropriée à l'écoute des autres : il regarde vers la personne qui parle, manifeste son intérêt, interroge pour mieux comprendre, etc.	utilise généralement une gestuelle appropriée à l'écoute des autres : il regarde vers l'auditoire et est habituellement sensible aux indices d'incompréhension chez son auditeur.	utilise occasionnellement une gestuelle appropriée à l'écoute des autres : son regard est parfois fuyant et son non-verbal est limité.	utilise rarement ou jamais une gestuelle appropriée à l'écoute des autres : il regarde par terre et ignore les indices d'incompréhension chez son auditeur.
Clarté des formulations utilisées (syntaxe et vocabulaire)	s'exprime clairement en utilisant un langage précis et assez savant, mais qu'il reformule par des mots compréhensibles par tous.	s'exprime assez clairement en utilisant un langage précis qu'il reformule parfois par des mots plus accessibles.	s'exprime de façon assez cohérente en utilisant un langage familier.	s'exprime de façon peu cohérente en utilisant des mots incompréhensibles ou imprécis.
Adaptation des propos au contexte et aux interlocuteurs et choix d'un registre de langue approprié	élabore des explications en reformulant ses propos et en donnant des exemples pour mieux se faire comprendre.	élabore parfois ses propos par des explications, les reformule à l'occasion et donne des exemples pour mieux se faire comprendre.	fournit peu d'explications et d'exemples; reformule parfois ses propos pour mieux se faire comprendre.	communique de la même façon d'un auditeur à l'autre, sans vraiment donner d'explications ou d'exemples et sans reformuler ses propos.

GRILLE DESCRIPTIVE ANALYTIQUE

COMPÉTENCE CIBLÉE : Réaliser des créations plastiques médiatiques.

CRITÈRES	TRÈS BIEN L'élève...	BIEN L'élève...	FAIBLE L'élève...	INSUFFISANT L'élève...
Présence d'éléments explicitant le message et intégrant des repères culturels en fonction des destinataires	crée une réalisation facilement accessible aux autres élèves qui traduit, de façon personnelle et bien élaborée, ses nouvelles connaissances de la profession ou du métier.	crée une réalisation assez originale, accessible aux autres élèves, qui traduit ses nouvelles connaissances de la profession ou du métier.	crée une réalisation liée à la proposition de création qui doit être expliquée pour rendre le message accessible aux autres élèves.	crée une réalisation peu liée à la proposition de création qui doit être expliquée aux autres élèves pour rendre le message accessible.
Utilisation pertinente et variée d'éléments du langage plastique	utilise une variété de formes, de couleurs et de volumes différents rendant le message attrayant.	utilise les formes, les couleurs et les volumes de façon variée.	utilise des formes variées, toutefois les couleurs et les volumes le sont de façon répétitive.	utilise toujours les mêmes formes, couleurs et volumes.
Utilisation pertinente de gestes transformateurs spontanés, précis et contrôlés	exploite avec fluidité et facilité le pastel ainsi que l'encre pour donner une touche esthétique à la création.	exploite avec précision et spontanéité le pastel ainsi que l'encre.	exploite de façon maladroite le pastel ainsi que l'encre.	exploite avec difficulté le pastel ainsi que l'encre, ce qui donne une touche peu soignée à la création.
Organisation complexe des éléments	crée une œuvre complexe constituée de plusieurs éléments organisés par juxtaposition et superposition.	crée une œuvre assez complexe constituée de plusieurs éléments organisés par énumération, juxtaposition et superposition.	crée une œuvre cohérente constituée de plusieurs éléments organisés par énumération et juxtaposition.	crée une œuvre cohérente constituée de peu d'éléments organisés par énumération, juxtaposition.
Présence d'éléments pertinents dans la description de son expérience de création	analyse les moyens utilisés, apprécie ses difficultés et ses apprentissages et propose des pistes d'amélioration.	décrit les moyens pris pour réaliser son œuvre et les apprentissages qu'il en a tirés.	décrit brièvement les moyens pris pour réaliser son œuvre et les apprentissages qu'il en a tirés.	décrit son expérience de façon globale.

ACTION EN CLASSE

PRÉPARATION DES APPRENTISSAGES

Activité 1 – Les professions et métiers du monde médical

Compétence : CD1- Lire des textes variés.	Objectif : S'approprier différents métiers et professions du monde médical.
Durée : 60 minutes ou plus (réparties au besoin sur deux périodes)	Matériel requis : Ordinateurs, livres, Carnet de l'élève, pages 2, 3 et 4, annexe 1, texte sur transparent (facultatif)

Déroulement :

L'enseignant donne quelques renseignements sur Leucan et le cancer et fait appel aux connaissances antérieures des jeunes sur les emplois qui existent en milieu hospitalier : « Que signifie *hôpital pédiatrique*? *département d'oncologie*? Quels sont les intervenants qui travaillent auprès des patients? Quels sont ceux qui travaillent spécifiquement dans le département d'oncologie? Quels sont ceux qui sont peu en relation avec les patients? Quel genre de rapports ont-ils avec eux? Connaissez-vous des personnes qui travaillent dans ce milieu? » L'enseignant complète et corrige les interventions des élèves, sans trop donner d'information.

L'enseignant décrit globalement l'intention aux élèves en indiquant les réalisations qu'ils pourront y faire : un guide d'information sur un métier ou une profession du monde médical présenté lors de la journée de la Foire des métiers.

Dans un premier temps, il amène les élèves à se questionner : « Quels sont les professions et métiers du monde médical? Y en a-t-il que je ne connaissais pas? De quoi s'agit-il brièvement? » Dans un deuxième temps, les élèves sélectionnent une profession ou un métier et approfondissent leur questionnement : « Quelles fonctions exercent les gens qui occupent cette profession/ce métier? Quelles qualités cela nécessite-t-il? Quelle est la formation exigée? Est-ce que ces personnes font partie d'un ordre professionnel? Qu'ai-je envie de savoir de plus sur cette profession ou ce métier? »

L'enseignant fait un rappel sur les indices qui permettent de se faire une idée rapide du contenu d'un texte et les enseigne au besoin : les titres et intertitres, les illustrations, les graphiques, les schémas, l'introduction, la conclusion, les mots en caractère gras/en italique/soulignés, les marqueurs de relation, etc. Les élèves devront porter attention à ces indices pour trouver de l'information. Il enseigne aussi comment sélectionner l'information pertinente et comment l'annoter. Il peut se servir d'un texte sur transparent pour illustrer la stratégie.

Les élèves forment des équipes de trois selon leurs intérêts afin d'approfondir leurs connaissances. Ils trouvent le plus d'information possible sur la profession ou le métier du monde médical choisi afin de faire un guide qui supportera leur présentation. Ils complètent les pages 2 et 3 de leur carnet de bord. Ils ont accès à Internet si l'école dispose d'ordinateurs et aux livres de la bibliothèque. Si l'enseignant souhaite orienter les élèves, nous suggérons quelques ressources Internet en annexe 1. Il pourra remettre la liste aux élèves avant la recherche. Une fois la recherche effectuée, les élèves complètent une autoévaluation sur leurs stratégies de lecture (page 4). L'enseignant fournit une rétroaction sur l'information trouvée d'ici à l'activité 3.

Activité 2 – Qu'est-ce qui se passe à l'hôpital?

Compétence : CD2- Réaliser des créations plastiques médiatiques.	Objectifs : S'exercer à tracer à main levée avec un pastel et à appliquer de l'encre en aplat ou à la tache et au trait.
Durée : 60 minutes	Matériel requis : Local d'ordinateurs ou téléviseur et lecteur cassette ou DVD, images de l'annexe 2 imprimées en couleur, grandes feuilles assez résistantes, pastel, pinceaux, encre, crayon à mine, Carnet de l'élève, page 5.

Déroulement :

L'enseignant présente les images de l'annexe 2 de questionnement et il fait préciser leurs réponses : « Qui voit-on sur les images? Que font-ils? Qu'est-ce qui fait partie du décor? Quels indices permettent de savoir qu'il s'agit de lieux hospitaliers?, etc. »

L'enseignant explique aux élèves que le but de l'activité en cours est de créer des affiches qui décoreront les stands. Sur les affiches, on devra voir au moins un patient (idéalement un enfant atteint de cancer) et un personnage qui aura le métier ou la profession choisi(e) par l'équipe. Les élèves auront pour tâche de mettre en évidence le rôle joué par le professionnel de la santé et sa relation avec le patient malade.

L'enseignant explique aux élèves les techniques de dessin et d'application de pigment pour cette activité et en fait une démonstration. Les contours seront faits au pastel, et l'intérieur sera coloré à l'encre. Les élèves explorent, sur un carton de la grandeur d'une fiche, différentes lignes, formes et couleurs.

Puis, il présente un court extrait vidéo où l'on voit l'intérieur d'un hôpital. Voici deux suggestions : l'émission (tirée de *Découverte*, à Radio-Canada) « Lève-toi et marche » : www.radio-canada.ca/actualite/v2/decouverte/niveau2_8449.shtml# ou

l'émission « Greffe de cœur chez les bébés » (tirée de *Découverte*, à Radio-Canada, de 6 min 30 à 9 min 30 :

www.radio-canada.ca/actualite/v2/decouverte/niveau2_2590.shtml#.

Il demande aux élèves d'observer comment sont les employés, les décors, les outils utilisés et de s'en faire une représentation mentale qui les aidera à les dessiner. Il met aussi au tableau les images de l'annexe 2 à leur disposition. Chacun pourra venir les voir de plus près ou les emprunter pour s'en inspirer.

Individuellement, les élèves font leur croquis puis, en équipe de trois, ils comparent leur dessin : « Qu'est-ce qui est semblable et différent dans les dessins faits à partir de la même proposition de création (même profession ou même métier)? » Ils choisissent alors les éléments qui sont en consensus et illustrent leur métier ou profession sur un carton-affiche. Ils complètent la première partie de la page 5 (section de la coévaluation qui se rapporte au dessin d'hôpital). L'enseignant complète ensuite sa partie.

Activité 3 – Je prépare ma communication.

Compétence : CD3- Communiquer oralement.	Objectif : Adopter des stratégies efficaces de communication et d'écoute.
Durée : Deux périodes de 45 minutes	Matériel requis : Carnet de l'élève, page 6, feuilles de papier ou carton, poinçon et ficelle ou agrafeuse
Déroulement : L'enseignant enseigne explicitement des attitudes à adopter lorsqu'on écoute une présentation et des stratégies pour clarifier ou reformuler ses propos : les formulations qu'on peut employer pour interroger le présentateur, le moment propice pour le faire, le regard qu'il faut adopter, les indices qui permettent de reconnaître une incompréhension, etc. Bref, ce qui fait partie des ressources à mobiliser et qui pourra être utile au bon déroulement des présentations, L'enseignant explique le fonctionnement des stands. Pendant que deux élèves présenteront l'information trouvée, un élève circulera parmi les stands. Puis il y aura une rotation. L'élève qui aura circulé retournera à son stand pour informer, et l'un des deux présentateurs se mettra à circuler. La rotation suivante permettra au troisième coéquipier d'aller circuler à son tour, de sorte que tous les élèves aient présenté deux fois et circulé une fois. Les élèves déterminent donc dans quel ordre ils circuleront et comment ils mèneront leur présentation. Les équipes se rassemblent à nouveau et s'exercent. Deux présentateurs se pratiquent à présenter et à reformuler leurs propos tandis que l'autre se pratique à regarder, à écouter attentivement, à poser des questions. Puis, ils changent de rôle.	

Enfin, ils complètent la page 6 qui leur permettra d'obtenir de la régulation de la part de leurs pairs, à réinvestir lors de la prochaine situation de communication orale.

RÉALISATION DES APPRENTISSAGES

Activité 4 – *Mon guide d'information*

Compétences : Lecture CD2- Arts plastiques	Objectif : Réinvestir l'information lue et les techniques artistiques dans la réalisation du guide d'information sur la profession ou le métier choisi(e).
Durée : Deux périodes de 45 minutes	Matériel requis : Guide d'information, pastel, pinceaux, encre, crayon à mine, Carnet de l'élève, page 7
Déroulement : <u>Première période</u> L'enseignant demande aux élèves de se regrouper en équipe de trois et de sélectionner les renseignements à présenter à leur stand parmi ceux inscrits sur la fiche 2 (validée). Chacun les retranscrit à l'intérieur d'un guide qu'ils construiront selon leur créativité. L'enseignant les incite à s'appliquer quant à la présentation parce qu'ils devront aussi décorer la page couverture. <u>Deuxième période</u> L'enseignant invite les élèves à décorer la première page de leur guide de présentation en se servant à nouveau de la technique utilisée (contour au pastel et intérieur à l'encre) et du dessin réalisé en croquis. Lorsqu'ils ont terminé, ils complètent la deuxième section de la fiche de coévaluation en arts plastiques (page 7). L'enseignant complète ensuite sa partie.	

Activité 5 – *Les stands d'information*

Compétence : CD3- Communiquer oralement.	Objectif : Présenter l'information retenue sur la profession ou le métier choisi(e).
Durée : 60 minutes	Matériel requis : Guide d'information et affiche, pupitres, paravents et punaises (si possible) ou gros ruban adhésif/gommette, Carnet de l'élève, pages 8 et 9, grille d'observation pour l'enseignant

Déroulement :

Les élèves organisent la classe pour la Foire aux métiers et des professions. Ils font des invitations aux élèves des autres classes et à leurs parents. L'enseignant réexplique plus précisément le fonctionnement des stands, puis chaque équipe s'installe et l'activité débute. En équipe de trois, les élèves se rassemblent autour d'une petite table ou de quelques pupitres réunis. Ils affichent leur dessin et mettent leurs guides à la disposition des auditeurs, bien en vue.

Pendant que deux élèves présentent l'information trouvée, un élève circule parmi les stands, écoute les présentations, pose des questions et prend des notes à la page 8. Au bout d'environ 15 minutes, l'enseignant signale la rotation. L'élève qui circulait retourne à son stand pour informer, et l'un des deux présentateurs se met à circuler. La rotation suivante (environ 15 minutes plus tard) permet au troisième coéquipier d'aller circuler à son tour, de sorte que tous les élèves aient présenté deux fois et circulé une fois.

Pendant ce temps, l'enseignant circule, observe et prend des notes sur la présentation orale des élèves et l'écoute active. Ces notes lui serviront de traces pour l'évaluation.

À la toute fin, les élèves remplissent la fiche d'autoévaluation (page 9) pour évaluer le développement de leur compétence.

INTÉGRATION DES APPRENTISSAGES**Activité 6 – L'improvisation**

Compétence : CD3- Communiquer oralement.	Objectif : Démontrer sa compréhension des professions et des métiers du monde médical.
Durée : Deux périodes de 30 à 45 minutes	Matériel requis : Dossards, annexe 3

Déroulement :

L'enseignant divise la classe en deux. Pour vérifier si les jeunes ont bien intégré les professions et les métiers du monde médical, l'enseignant leur propose de faire de l'improvisation sur ce qu'ils ont vu dans les stands.

Il y a des thèmes sur les professions et les métiers du monde médical (voir l'annexe 3 pour des suggestions de thèmes). Comme lors de matches d'improvisation, l'enseignant nomme le thème, le nombre de joueurs et la nature de l'improvisation. Les élèves ont 30 secondes pour choisir qui de leur équipe va faire l'improvisation et élaborer un peu le scénario. L'enseignant veille à ce que tous les élèves puissent

participer. L'enseignant incite les élèves à essayer de réinvestir la régulation qu'ils ont obtenue lors de la dernière activité de communication orale. Si l'enseignant ne sait pas trop comment les ligues d'improvisation fonctionnent, il peut s'inspirer des règles de ce site Web : www.lni.ca/fr/reglements-officiels.php3.

Activité 7 – Un choix de métier ou de profession

Compétence : CT7- Structurer son identité.	Objectif : Reconnaître ses forces et ses valeurs afin de s'identifier à un emploi. Se questionner sur son avenir.
Durée : 20 à 30 minutes	Matériel requis : Carnet de l'élève, page 10

Déroulement :

L'enseignant demande aux élèves, individuellement, de réfléchir à un métier ou à une profession du monde médical et pourquoi certaines gens l'ont choisi(e). Ils pensent à ce qui peut attirer des personnes dans cet emploi, ce qu'ils aiment, ce qu'ils aiment moins, les qualités requises pour faire cette profession ou ce métier et les raisons pour lesquelles ils aimeraient ou non cet emploi (page 10).

L'enseignant fait un retour en grand groupe et insiste sur l'importance du dévouement dont fait preuve le personnel de la santé envers les enfants atteints d'un cancer et leur famille. Ils inscrivent un message sur leur affiche de ce métier et le font parvenir à une personne concernée d'un centre hospitalier de leur région. Par la suite, les élèves complètent individuellement les pages 11 et 12. Il s'agit d'activités ludiques qui permettent de faire une révision des notions vues.

ANNEXE

Annexe 1 : Ressources Internet

1. Ministère de la Santé et des Services sociaux (Québec) :
www.avenirensante.com/
2. Carrières en santé et en services sociaux (Québec) :
www.carrieresensante.info/chirurgien.php
3. Fédération des médecins spécialistes du Québec :
www.fmsq.org/f/specialites/index.html
4. Ministère de la santé, de la jeunesse et des sports (France) :
www.lhopitalabesoindevous.fr/:
 - a) Section « Plus de 150 professions au service de la vie »
 - b) Section « Dans la peau d'un pro »
5. Espace Junior : l'hôpital expliqué aux enfants/Section « Le personnel » qui décrit divers métiers :
www3.chu-rouen.fr/Internet/professionnelSante/patient/espace_junior/
6. Site pour enfants de Sparadrap :
www.sparadrap.org/flash/index_swf.htm
7. Ministère de la santé (France), portail des métiers de la santé et du social :
www.metiers.santesolidarites.gouv.fr/liste_metier.php3?secteur=1

Annexe 2 : Images d'hôpital (intérieur)







Annexe 3 : Thèmes d'improvisation

Thème	Nombre de joueurs	Nature de l'improvisation
Un enfant doit se faire opérer de toute urgence.	4	Comparée
Thème	Nombre de joueurs	Nature de l'improvisation
Un enfant est en attente pour une transplantation. Qui vient le voir?	6	Mixte
Thème	Nombre de joueurs	Nature de l'improvisation
Un enfant a une grosse douleur dans un muscle. Que se passe-t-il?	4	Comparée
Thème	Nombre de joueurs	Nature de l'improvisation
Un enfant est vraiment déprimé. Il est à l'hôpital depuis deux ans.	4	Comparée
Thème	Nombre de joueurs	Nature de l'improvisation
Il y a une épidémie de grippe à l'étage et un enfant vient de recevoir un nouveau poumon. Que se passe-t-il?	4	Mixte
Thème	Nombre de joueurs	Nature de l'improvisation
Un enfant ne peut manger n'importe quoi, puisqu'il va bientôt se faire opérer.	4	Comparée
Thème	Nombre de joueurs	Nature de l'improvisation
Un enfant vient d'apprendre qu'il ne lui reste pas beaucoup de temps à vivre.	4	Mixte
Thème	Nombre de joueurs	Nature de l'improvisation
Un enfant s'ennuie. Ses parents ne peuvent venir le voir que deux fois par semaine.	2	Comparée
Thème	Nombre de joueurs	Nature de l'improvisation
Un enfant est en troisième année du primaire, mais il doit rester six mois à l'hôpital. Que se passe-t-il?	4	Comparée
Thème	Nombre de joueurs	Nature de l'improvisation
Plusieurs enfants ont eu des prises de sang aujourd'hui. Lesquels ont un problème?	4	Comparée

✂

Pour information

Leucan

5800, rue Saint-Denis, bureau 505

Montréal (Québec) H2S 3L5

Tél. 514 731-3696 / 1 800 361-9643

Télec. 514- 731-2667

Info@leucan.qc.ca / www.leucan.qc.ca